



édito

Tous les partenaires rassemblés au sein du Pays de Cornouaille, communautés de communes et d'agglomération, chambres consulaires, pays touristiques sont unanimes : le partage de l'information, de la connaissance, leurs communications sont une nécessité pour mener un développement concerté de la Cornouaille. Cet état des lieux économique que nous vous présenterons 4 fois par an a pour objectif d'apporter une vision partagée de notre territoire et de ses enjeux. Nous souhaitons que la pertinence de nos indicateurs, clairs et simples, soit une aide à la réflexion et à la décision pour que chefs d'entreprises et élus puissent conduire avec efficacité les développements et aménagements dont a besoin notre Cornouaille. Un Pays, dix groupements de communes appuyés sur trois chambres consulaires. Bon vent à Un10.

Jean-François GARREC,
Président de la CCI
de Quimper Cornouaille

Jean-Paul LE PANN,
Président
du Pays de Cornouaille



Aider à décider !



Photo : René-Pierre Chever.

Ce document trimestriel présente les indicateurs conjoncturels permettant de mieux appréhender l'activité des entreprises, la consommation des ménages et les trois secteurs qui caractérisent la Cornouaille : l'agroalimentaire, la pêche et le tourisme. L'analyse s'appuie sur les évolutions des données économiques du Pays de Cornouaille présentées sous forme de graphiques. Vous retrouverez tous les trimestres cette publication sur le site www.economie-cornouaille.com en rubrique "actualité économique de Cornouaille".

Conjoncture en Pays de Cornouaille : synthèse

La fin d'année 2007 s'inscrit pour les entreprises du Pays de Cornouaille dans un environnement stable avec une augmentation de 1 % de leur chiffre d'affaires par rapport au 4^e trimestre 2006. Le BTP et les services aux entreprises ont enregistré d'excellents résultats. L'industrie agroalimentaire et la pêche, mis en difficulté par la hausse du prix des carburants et des matières premières, enregistrent une baisse de leurs résultats. En valeur, la Cornouaille représente 50 % de la pêche bretonne et 23 % à l'échelle nationale.

L'immobilier professionnel a surtout été soutenu dans le commerce. Les permis accordés laissent entrevoir une poursuite de l'embellie dans ce secteur.

Les ménages cornouillais ont maintenu leurs dépenses courantes sur le dernier trimestre 2007. Et ils ont surtout investi dans leurs logements et leurs véhicules. Ces investissements ont été plus marqués en Cornouaille qu'en Finistère.

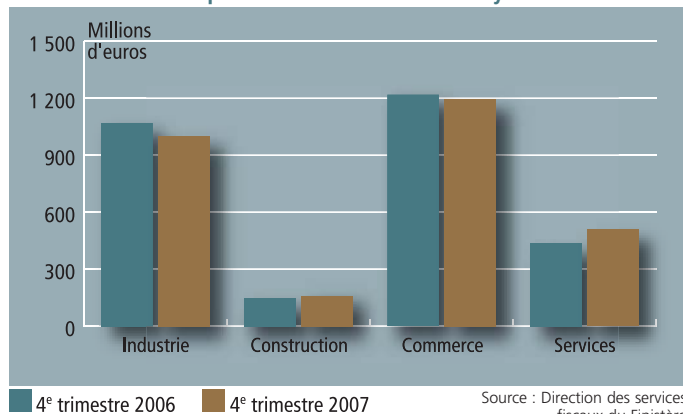
Le chiffre d'affaires des entreprises déclarantes en Pays de Cornouaille a augmenté de + 1 % en 2007 par rapport à 2006 (13 % pour l'ensemble du département). Ces entreprises ne représentent pas la totalité du tissu local, mais une partie significative.

Sur le 4^e trimestre 2007, les résultats sont équivalents à 2006. Le chiffre d'affaires des services a progressé de 17 %. C'est le secteur des "services aux entreprises" qui a permis ce bon résultat par rapport au 4^e trimestre 2006.

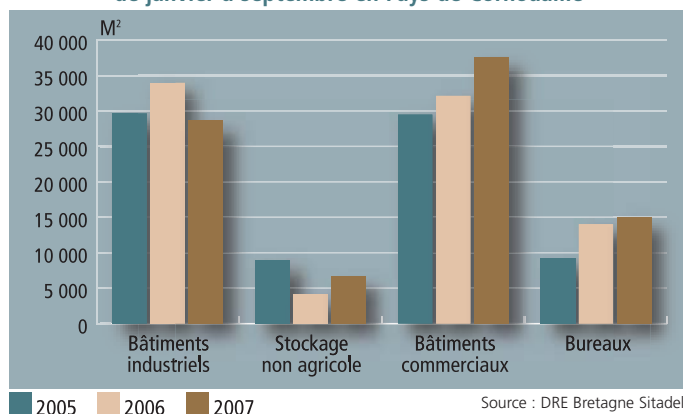
Les entreprises du BTP ont enregistré d'excellents résultats + 10 % en Cornouaille et + 7 % dans le Finistère. Ces données sont cohérentes avec le bon niveau de construction de bâtiments sur le Pays de Cornouaille. Dans le commerce, la légère baisse de - 2 % est due au commerce de gros.

Au cours des neuf premiers mois de l'année 2007, l'immobilier professionnel en Cornouaille a été soutenu (+ 5 %) par un bon niveau de constructions neuves dans les bâtiments commerciaux (+ 17 %). L'investissement dans les bureaux, mieux orienté en début d'année, marque le pas au 3^e trimestre (+ 7 %). Les bâtiments de production industrielle enregistrent un repli par rapport à 2006 (- 16 %). Les permis accordés laissent entrevoir une poursuite de l'embellie des projets dans le commerce et les bureaux. Par contre les projets industriels ne permettent pas d'envisager une amélioration à long terme. Pour l'ensemble des locaux en cours le Finistère affiche une progression de + 28 % de janvier à septembre par rapport à la même période en 2006.

Chiffre d'affaires par secteur d'activités en Pays de Cornouaille



Surfaces immobilières professionnelles mises en chantier de janvier à septembre en Pays de Cornouaille



Industrie agroalimentaire



Cette analyse a pour base les entreprises déclarant leur activité au réel normal et ayant leur siège social sur le territoire de la Cornouaille. Cela donne une image représentative de l'activité agroalimentaire en évolution conjoncturelle. Ces entreprises du sud-Finistère ont connu une progression constante de leur chiffre d'affaires sur les trois premiers trimestres de l'année 2007. Le 4^e trimestre a mis un frein à cette croissance avec une baisse de - 1,31 % en Cornouaille, contre - 0,12 % pour l'ensemble du département. L'industrie agroalimentaire fait preuve d'un bon dynamisme, tant au niveau national que régional, mais les marges d'exploitation des entreprises se sont resserrées sous l'effet de la hausse du coût des matières premières.

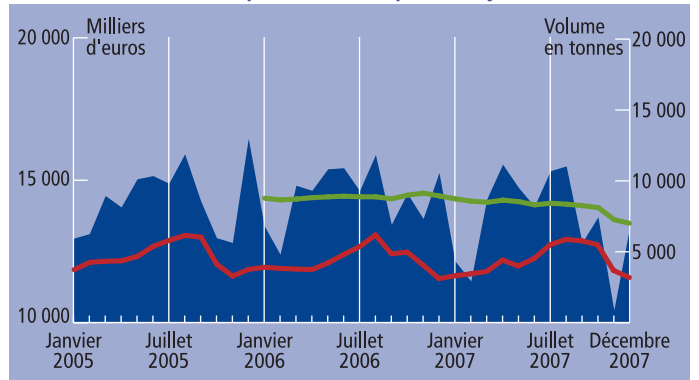
Chiffre d'affaires de l'industrie agroalimentaire en Pays de Cornouaille



Pêche 14,5 à 13,6 millions d'euros/mois de valeurs débarquées

La Cornouaille représente 50 % de la pêche bretonne et 23 % de la pêche française en valeur. Les sept ports de Cornouaille affichent une légère baisse en volume (- 0,05 %) de poisson débarqué par rapport à l'année 2006, avec un fléchissement en valeur (- 5,77 %) et du cours moyen (- 5,83 %). Résultats contrastés suivant les ports : Douarnenez, Le Guilvinec, et Loctudy comptabilisent une baisse en valeur et en volume, par rapport à 2006. Lesconil reste stable. Audierne se démarque avec une excellente année 2007. Penmarc'h et Concarneau se caractérisent par l'augmentation des quantités pêchées et l'érosion des valeurs débarquées.

Valeur et volume de poisson débarqué en Pays de Cornouaille



■ Valeur débarquée ■ Moyenne mobile ■ Volume débarqué
Source : CCI de Quimper Cornouaille

Consommation des ménages

+21,63 % de voitures neuves immatriculées

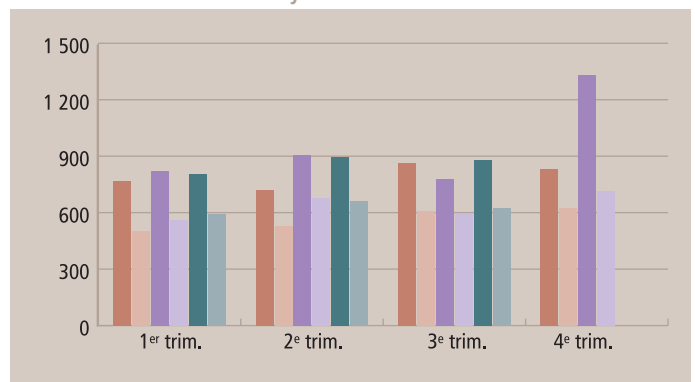
Légère hausse des dépenses de consommation des ménages dans le commerce indépendant au cours du 4^e trimestre 2007 en Cornouaille et dans le Grand Ouest, qui correspond aux départements bretons plus le sud de la Manche et la région nantaise.

Les ménages ont moins dépensé dans les restaurants cornouillais par rapport au 4^e trimestre 2006. Le secteur de la santé enregistre une hausse de ses ventes sur le dernier trimestre et les coiffeurs affichent une stabilité de leur chiffre d'affaires pour les fêtes de fin d'année 2007, par rapport à 2006 en Cornouaille et sur le Grand Ouest. Chez les spécialistes indépendants en habillement, la progression a été meilleure en Cornouaille (+ 4,18 %) que pour l'ensemble du Grand Ouest (+ 1,43 %).

1 878 maisons individuelles ont été construites de janvier à septembre 2007 sur le Pays de Cornouaille. Ce chiffre marque une augmentation de + 3 % par rapport à la même période en 2006. Les permis restent bien orientés + 7,3 %. La tendance des demandes de permis de construire sur l'ensemble du département est stable et le nombre de constructions individuelles a progressé de 6 %. Le logement collectif marque un repli sur la Cornouaille (- 6 %), cependant les demandes de permis sont à la hausse. La construction d'appartements dans le département est passée de 1 457 à 1 849 sur les trois premiers mois de l'année 2007, soit une hausse de 27 %.

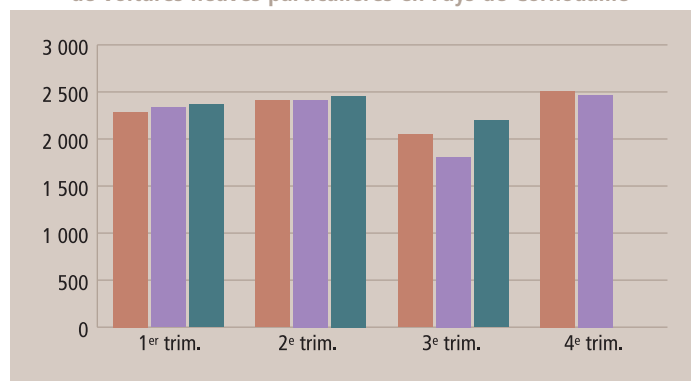
Avec 2 199 voitures neuves immatriculées sur le 3^e trimestre 2007, le marché automobile a augmenté de 21,63 % par rapport au 3^e trimestre 2006. Cette hausse a été plus marquée sur le Pays de Cornouaille que dans le Finistère (+ 20,11 %) et qu'en Bretagne (+ 15,82 %).

Évolution trimestrielle des logements commencés en Pays de Cornouaille



■ 2005 ■ 2006 ■ 2007
Logements commencés
■ 2005 ■ 2006 ■ 2007
Logements commencés individuels
Source : DRE Bretagne Sitadel

Évolution trimestrielle des immatriculations de voitures neuves particulières en Pays de Cornouaille

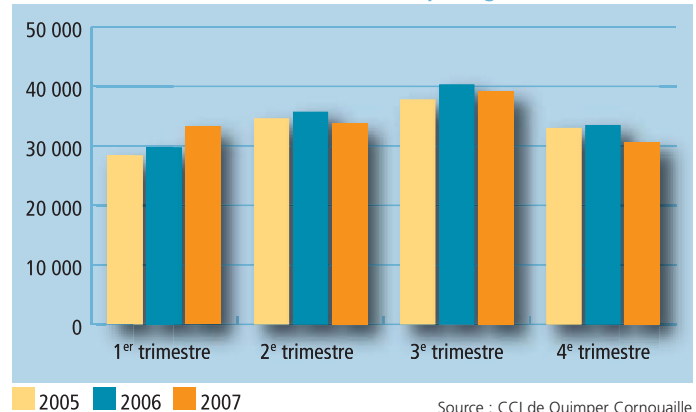


■ 2005 ■ 2006 ■ 2007
Source : Ministère de l'écologie du développement et de l'aménagement durable

Aéroport 136 865 passagers à l'aéroport de Quimper Cornouaille

136 865 passagers au bilan 2007 de l'aéroport de Quimper Cornouaille. Le trafic est en baisse de - 1,6 % par rapport à l'année 2006. Seul le premier trimestre 2007 a été supérieur (+ 12 %). Au total la ligne Quimper Paris a perdu 1 419 passagers. Le nombre de voyageurs "affaires" a progressé mais les volumes restent faibles. Il passe de 303 à 708 passagers. L'aéroport de Quimper Cornouaille représente 7 % des passagers des tarmacs bretons et 14 % des aéroports finistériens.

Évolution du nombre de passagers



REVUE DE PRESSE des entreprises innovantes

COTTEN

Surfant sur le succès du Vélip' parisien l'entreprise Guy Cotten lance au salon nautique sa "Cap lib'", une cape imperméable à destination des cyclistes citadins. LE TÉLÉGRAMME 29/11/2007 LEB, édition électronique 29/11/2007.

HÉNAFF

Jean-Jacques Hénaff, patron de l'entreprise éponyme de fabrication de pâté de porc, figure parmi les quatre lauréats du Trophée de l'Esprit alimentaire 2007. LE TÉLÉGRAMME 21/11/2007.

STRUCTURES (Chantier naval)

Habitué des podiums, le chantier Structures s'est construit dans le sillage des épreuves de la course au large. En pleine croissance, l'entreprise s'apprête à présenter son premier voilier pour la croisière. En construction, le premier Pogo 10,50 sera présent au Salon nautique de Paris. LE TÉLÉGRAMME 29/11/2007.

EBS

La société EBS, spécialisée dans l'électricité, l'électronique et l'informatique pour la pêche et la plaisance, est partenaire du projet "Grand Lague". Le but est de réduire la consommation de carburant des navires de pêche et de cabotage. Ce projet concerne la propulsion mixte voile et moteur. LE TÉLÉGRAMME QUIMPER 8/11/2007.

PICHAVANT (Chantier naval)

Le chantier Pichavant Yachting signe son retour parmi les chantiers de construction navale, près de 20 ans après l'épopée des Half. En attendant de lancer un voilier de 8 m, il présentera son Corsaire, au Salon nautique. LE TÉLÉGRAMME QUIMPER 29/11/2007.

IXTRAWL

La société IXTrawl propose deux logiciels qui permettent de voir le chalut. But : économie grâce au positionnement optimal du train de pêche. La société fait partie du pôle de compétitivité Mer Bretagne, baptisé Optipêche. OUEST FRANCE QUIMPER 29/11/2007.

CONSERVERIE CHANCERELLE

Marché des conserves de poisson, Connétable mise sur le Label rouge. La traçabilité de ses produits est assurée par la présence sur les boîtes du nom du bateau. PROCESS N° 1242 20/11/2007.

PAUL PAULET

Petit Navire fait tanguer le linéaire conserves de poissons. Pour donner un bol d'air au rayon et en faire un espace chaleureux, Petit Navire a inventé le principe de double inclinaison du linéaire, baptisé Line Up. LSA N° 2021 23/11/2007.

AVEL VOR TECHNOLOGIE

Que les bateaux de pêche consomment moins de gazole, tel est l'objectif du projet Grand Lague porté par Avel Vor Technologie, entreprise basée à la pépinière d'entreprises. L'objectif est de mettre des voiles auxiliaires et automatisées sur les bateaux de pêche. Les premiers essais devraient intervenir début 2008, sur un chalutier laboratoire. LE TÉLÉGRAMME QUIMPERLÉ 13/11/2007.

BISCUITERIE FILET BLEU

Fin janvier 2008, la biscuiterie Filet Bleu va lancer une boutique en ligne. Ce développement intervient alors que l'entreprise diffère une extension prévue en 2008 en raison de l'augmentation du prix des matières premières. L'entreprise a obtenu cette année le label Éco-cert pour la fabrication de biscuits bio. 25 emplois ont été créés, l'effectif est actuellement de 150 salariés. LE TÉLÉGRAMME QUIMPER 12/12/2007.

BATSCAP

La "Bluecar", la voiture 100 % électrique de Vincent Bolloré, devrait circuler à partir de l'été 2009. L'homme d'affaires a annoncé la création d'une société commune détenue à 50-50 avec l'Italien Pininfarina pour la production de ce véhicule. L'investissement est estimé à 150 millions d'euros. LE TÉLÉGRAMME, édition du 22/12/2007 OUEST-FRANCE, édition du 22/12/2007.

AGRAUXINE

Le Pôle d'excellence rural, créé au lycée horticole de Kerbernez à Plomelin, a été officiellement engagé. Il a confirmé le transfert de la société Agrauxine, spécialisée dans la conception de produits naturels devant se substituer aux engrais et traitements chimiques de plantes. La commune va engager une modification du Plan d'occupation des sols dans la perspective de créer un Écoparc pour que d'autres entreprises puissent s'installer. LE TÉLÉGRAMME QUIMPER 12/12/2007.

HYDROHÉLIX

Déjà 7 ans qu'HydroHélix Énergies développe une technologie hydrolienne pour produire de l'hydroélectricité renouvelable à partir des courants de marée et de rivières. En mars prochain, elle va expérimenter dans l'estuaire de l'Odet, sa première hydrolienne. À la clé, un marché mondial de 700 milliards d'euros. LA LETTRE DES ENTREPRISES DE CORNOUAILLE N° 1 27/12/2007.

OCCÉANPLUS

Dans le cadre du Concours européen de l'entreprise innovante (C2EI), l'entreprise d'insertion Océanplus reçoit le prix national. Elle s'est illustrée par la désormais célèbre "silzig" une bouée de sauvetage qui remplace petit à petit les bouées couronne. OUEST-FRANCE QUIMPER 11/12/2007 LE TÉLÉGRAMME QUIMPER 11/12/2007.

SATISFORM

Après six ans de recherche, deux jeunes créateurs commercialisent leur appareil baptisé Satisform, destiné à soulager la région lombaire par des étirements et des oscillations. Depuis mars 2007, 16 appareils ont été vendus. Pénilibilité : un "management de la santé" chez Armorik. L'entreprise agroalimentaire a testé l'appareil Satisform. LE TÉLÉGRAMME QUIMPER 20/11/2007. Quimperlé : Satisform veut équiper les cosmonautes russes. Une délégation venue de Moscou s'intéresse à cette machine qui soulage le dos. OUEST-FRANCE FS. 20/12/2007.

